

Уманський національний університет садівництва  
Бібліотека

# ***ВИДАТНИЙ УКРАЇНСЬКИЙ АГРОНОМ***

---

*Віртуальний огляд літератури  
до 160-річчя від дня народження Петра Родіоновича Сльозкіна*

Підготувала:  
Наталія Михайлова, провідний бібліотекар

м. Умань, 2022 р.



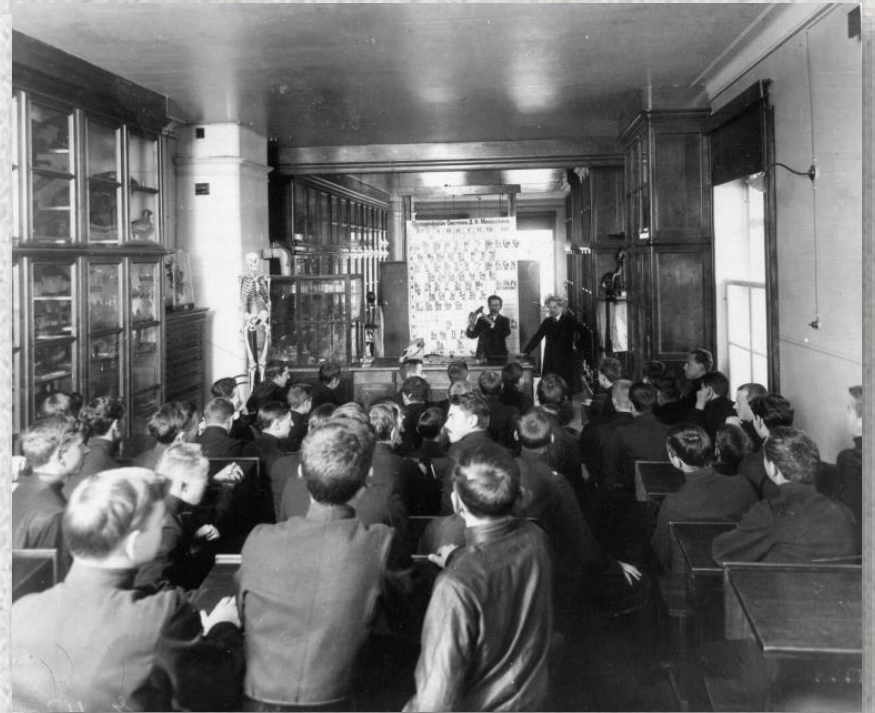
## **СЛЪОЗКІН ПЕТРО РОДІОНОВИЧ (1862–1927) –**

професор, педагог, видатний учений у галузі рослинництва та ґрунтознавства. Його дослідження сприяли заснуванню в Україні мережі селекційних установ, він був співзасновником Київського агрономічного товариства (1909). Із 1919 року – член Постійної комісії з вивчення природних багатств України при УАН.





Початкову освіту майбутній  
вчений здобув на механічному  
відділенні Московського  
реального училища.





З 1881 року Петро Сльозкін навчається на сільськогосподарському відділенні Петровської землеробської та лісової академії.

А в 1885 році отримує ступінь кандидата сільського господарства.



На становлення майбутнього вченого Сльозкіна важливий вплив мав досвід, набутий ним під час закордонних стажувань та навчань.



У період з 1886-1887 рр. вивчав культуру бавовників у США, досліджував можливості розвитку бавовництва на Закавказзі та в Закаспійському краї, ознайомився зі станом сільського господарства Південного степу, Приволзького регіону.

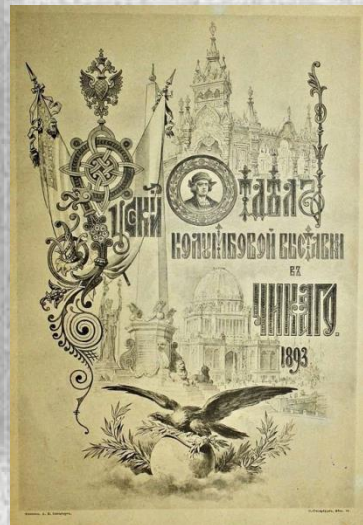
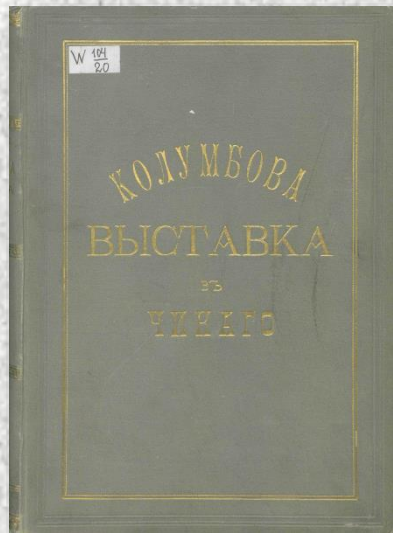




У 1889 році Сльозкін П.Р. був зарахований до штату департаменту землеробства міністерства державних маєтностей Російської імперії. Готувався до викладацької роботи, зокрема перебував за кордоном у Національному агрономічному інституті (Франція), Мюнхенському політехнічному інституті (Німеччина).

Працював під керівництвом визнаного теоретика світової агрономії І. Стебута. За дорученням департаменту землеробства досліджував умови хлібної торгівлі за кордоном, брав участь в організації Всесвітньої виставки в Чикаго (США).

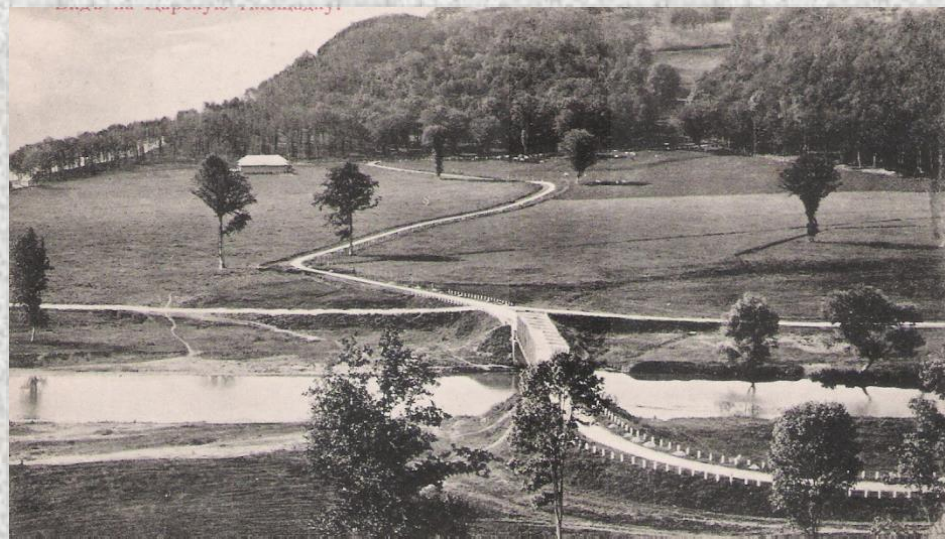
Вона відбулася 1 травня–1 листопада 1893 р. і була присвячена 400-літтю відкриття Колумбом Америки.







У період з 1895 до 1897 року Петро Родіонович завідував Сочинською сільськогосподарською та садовою дослідною станцією.



СОВРЕМЕННЫЕ ВОПРОСЫ

НАУЧНАГО ЗЕМЛЕДѢЛІЯ.

6890 V

(I. Бактеріи въ почвѣ.—II. О дѣятельности опытныхъ полей и станцій.—III. Азотосодержащія и калийныя удобрения.—IV. О фосфорнокислыхъ удобренияхъ.—V. Растеніе и органическое вещество почвы.—Bonitировка почвы посредствомъ растения).



СБОРНИКЪ СТАТЕЙ

Петра Р. Слезкина.

XIV 2/30

ПЕРЕВІРЕНО  
2007

МОСКВА.

Типографія М. Г. Волчанинова, Б. Чернышевскій пер., д. Пустошкина,  
противъ Англійской церкви.

1894.

У сочинський період наукової діяльності у московській типографії М.Г. Волчанінова друкується збірка статей П.Р. Слезкіна «Современные вопросы научнаго земледѣлія» (1894).

340229

Уманський сіль.-госп. ін-ститут  
Умань Київської губернії

ПРОКРЕДИТ. АР. 1861

# Збірка складається з п'яти статей:



## СОВРЕМЕННЫЕ ВОПРОСЫ НАУЧНОГО ЗЕМЛЕДѢЛІЯ.

### I. Бактеріи въ почвѣ.

Не такъ еще давно первыя работы Пастера обратили всеобщее вниманіе на низшіе одноклѣтныя организмы, стоящіе на границѣ растительнаго и животнаго міровъ; съ тѣхъ поръ быстрыми шагами пошло дальнѣйшее ихъ изслѣдованіе и выясняется та крупная роль, которая принадлежитъ этимъ существамъ въ самыхъ важныхъ мѣстахъ въ природѣ.

### II. О дѣятельности опытныхъ полей и станцій.

Значеніе опытныхъ станцій и опытныхъ полей для развѣдочнаго дѣла неоспоримо, если дѣла неоспоримо, если точно опредѣленные зрѣнію соответствующихъ своему предмету вопросовъ, касающихся сферы дѣятельности микроорганизмовъ неперемѣнно принадлежатъ имъ. Методы, выработанные вѣдучими представителями этого міра существъ, и результаты работъ были признаны очень важными и заслуживаютъ особеннаго вниманія. Отсюда ясно, что каждая изъ лабораторій, и вѣдучихъ изъ которыхъ каждое зрѣнію Показательныя или доведенныя въ пастъ звать, — с особымъ важнымъ примѣромъ вѣдучихъ опыта — на организации самымъ х...

### III. Азотосодержащія и калийныя удобрения.

Обращаясь къ вопросу о минеральныхъ удобренияхъ, мы имѣемъ въ виду представить результаты изысканія и опыта, добытые за послѣднее время. Изъ нихъ мы увидимъ, что прежній взглядъ на минеральныя удобрения во многомъ подвергся измѣненіямъ и дополненіямъ, вслѣдствіе ближайшаго ознакомленія съ жизнью культурныхъ растений вообще и ихъ питаніемъ въ частности. По завѣту Либиха — возвращать почвѣ все, уносимое изъ нея въ видѣ разныхъ сельскохозяйственныхъ продуктовъ, хозяева западной Европы, преимущественно Германіи, тратили крупныя суммы на покупку минеральныхъ удобрень, руководствуясь при своихъ соображеніяхъ о необходимости удобрения и количествахъ его обычными приемами грубого опыта. Результаты такой практики удобрения получились самые разнообразныя: на ряду со случаями полезнаго вліянія появлялись и накоплялись такіе случаи, въ которыхъ покупка удобрения дѣлалась ненужной затратой, и оно даже оказывало вредное дѣйствіе на урожай. Въ концѣ концовъ произошелъ поворотъ отъ минеральныхъ удобрень къ невозможному; другими словами, хозяева и нѣкоторые ученые земледѣльцы заблудились въ своихъ собственныхъ опытахъ. Тогда стали съ одной стороны хвалить навозное удобренье, а съ другой относиться подозрительно къ минеральнымъ тукамъ и употреблять ихъ гораздо осторожнѣе. Съ каедръ сельского хозяйства въ Германіи приходится слышать рѣчи о зря брошенныхъ хозяевами милліонахъ марокъ на минеральныя удобрения, когда въ послѣднихъ видѣли спасеніе отъ всѣхъ бѣдъ. Немалую роль, разумѣется, играли реклама и спекуляція.

### IV. О фосфорнокислыхъ удобренияхъ.

Способы примененія фосфорнокислыхъ удобрень, вслѣдствіе поглотенія ихъ почвою, оказывается, изъ западно-европейской практики, проще, чѣмъ примененіе растворимыхъ и вымываемыхъ азотосодержащихъ соединений. Такъ, П. Вагнеръ рекомендуетъ дождеву, когда въ его поляхъ оказывается недостатокъ въ фосфорной кислотѣ, а совершенно аналогично и въ случаяхъ недостатка калия, стараться довести содержаніе обоихъ элементовъ послѣдовательными удобрениями до излишка, а затѣмъ ежегодно производить только удобренье азотомъ. Излишнее фосфорнокислое удобренье, какъ и калийное, остается задержаннымъ въ почвѣ и рано или поздно будетъ использовано растеніемъ; пропасть оно изъ почвы не можетъ, а потому и нѣтъ надобности особенно строго отмѣривать его ежегодно, смотря по срокамъ вегетационнаго періода, какъ это приходится наблюдать относительно селитры, гуано и аммиачныхъ солей. Фосфорнокислыя удобрения завоевали себѣ постоянное мѣсто въ хозяйствѣ Зап. Европы, и ежегодно по...

### V. Растеніе и органическое вещество почвы.

Когда земледѣлецъ довольствовался знаніемъ, что земля, въ силу присущихъ ей способностей, «родитъ» хлѣба и плоды разнаго рода, онъ не старался выискать глубже въ оцѣнку этихъ способностей и не сомнѣвался, что вѣренное почвѣ сѣмя найдетъ въ ней всѣ условія дальнѣйшаго развитія и принесетъ плодъ. Плодъ могъ быть разный, смотря по тому, попадетъ-ли сѣмя на добрую землю или на землю каменную и т. д. Различіе между разными почвами признавалось только количественное, по содержанію въ нихъ пищи для растеній, пищи одинаковой и совсѣмъ готовой для воспріянія растенія. Фанъ-Гельмонтъ первый опытомъ показалъ, что растеніе, вслѣдствіе опыта 164 фунта, взяло изъ почвы только 2 унціи вещества. Дѣлая вычетъ на всѣ ошибки, имъ допущенныя, все-таки выходитъ разниа, указывающая на другой источникъ пищи, кромѣ почвы. Послѣ попытки объяснить эту разницу стужеиіемъ воздуха и воды въ атмосферѣ съ помощью жизненной силы растеній, — были сдѣланы дальнѣйшія наблюденія, указывающія на разложеніе углекислоты, какъ на новый источникъ пищи растеній. Въ этихъ поискахъ за источниками углерода для растеній пришлось на первыхъ же порахъ встрѣтиться съ тѣми запасами его, которые содержатся въ почвѣ въ формѣ органическаго вещества, т. е. съ гумусомъ, перегноемъ.

Песомѣнно, гораздо болѣе ранній, обиходный опытъ указывалъ, что черное вещество почвы, часто смѣшанное до полной нераздѣлимости съ ея другими составными частями, происходитъ изъ отмершихъ растеній, а вмѣстѣ съ тѣмъ и много разъ каждый видѣлъ и замѣчалъ значеніе этого чернаго вещества въ земляхъ добрыхъ, сравнительно съ каменными

цифрахъ, и Гамбурга окислыхъ довь, а въ рено азота п., а въ добреніямъ т. томасова ферманскаго лять своихъ делавшихся

# „Хозяйство“

(Изданіе Южно-Русскаго Общества Поощренія Земледѣлія и Сельской Промышленности).

Журналъ будетъ выяснять экономическое положеніе сельскаго хозяйства преимущественно Юго-Западнаго края и, въ связи съ этимъ, задачи земскаго хозяйства; но въ виду того, что интересы Юго-Западнаго края тѣсно связаны съ правовымъ, экономическимъ и техническимъ положеніемъ сельскаго хозяйства всей Россіи, то и этимъ послѣднимъ вопросамъ будетъ отведено на страницахъ журнала соотвѣствующее ихъ значенію мѣсто. Въ рядѣ оригинальныхъ статей специалистовъ, теоретиковъ и практиковъ по различнымъ отраслямъ сельско-хозяйственной техники, журналъ будетъ давать

1-ый **ХОЗЯЙСТВО** № 2-й  
Годъ изданія. 11-го Мая 1906 г

Ежегодный Сельско-Хозяйственный и Экономический Журналъ.

Подписка въ годъ съ доставкой и доставкой по почте — 1 руб. съ 1-го мая до конца года 3 руб., отдѣльная номеръ 10 коп.  
Адресъ конторы: Киевъ, Бибиновскій бульваръ № 9.  
Контора открыта съ 10 час. утра до 8 час. пополудни.

Выходитъ по четвергамъ.

Адресъ редакціи и конторы

КИЕВЪ,

Бибиновскій бульваръ, 9. Телефонъ 307.

Плата за объявленія: за 1 строку столбца на страницѣ 2 пята для заглавья, сто *впередъ* текста 15 коп., *послѣ* текста 8 коп. Выше 10 разъ *скидка* по соглашенію. Для изданныхъ труда выданы *полуплата* тавсы.

## Объ аграрномъ противорѣчій.

Одно время при упоминаніи аграрнаго вопроса представлялось обсужденіе его только съ точки зрѣнія „великаго грѣха“ по терминологіи Л. Н. Толстаго, т. е. въ смыслѣ проектовъ перераспределенія земельной собственности и подведенія юридическихъ и историческихъ основаній къ этимъ проектамъ. Но мысль на одной точкѣ не стоитъ, а идетъ впередъ, разбираясь въ подробностяхъ и условіяхъ, предлагаемыхъ дѣйствительностью. Поэтому немудрено, что въ первоначальную формулу огульнаго разрѣшенія вопроса обсужденіе всегда постепенно вноситъ много деталей. Эти детали по аграрному вопросу считаемъ не лишнимъ кратко упомянуть въ дальнѣйшемъ. Такъ называемый крестьянскій съездъ въ Москвѣ въ свое время исходилъ изъ того положенія, что каждому земледѣльцу надо имѣть земли, сколько онъ можетъ обработать при современныхъ условіяхъ земледѣльческаго промысла. По расчету, только отчасти условному, да и то въ направленіи къ уменьшенію, для этого потребовалась бы площадь до 600 милліоновъ десятинъ (см. Пестржецкій, опытъ аграрной программы). Такое рѣшеніе, очевидно, не имѣло бы въ виду того обстоятельства, что въ Европейской Россіи числится менѣе 200 милліоновъ удобной пахатной земли всего на всего. Но это не одно еще мѣшающее обстоятельство, рядомъ является и второе, касающееся основаній такого рѣшенія, именно вопросъ о нормѣ. Установленіе ея представляетъ разныя трудности. Прежде посмотримъ трудность опредѣленія, сколько

ація, въ об-  
результатами  
обзоръ „изъ  
“ читатели  
ихъ комите-  
-хозяйствен.  
обществъ;  
ую оцѣнку  
ти, какъ по  
сно связан-  
тки въ ши-  
изъ обще-  
животрепе-  
тній отдѣль  
ь редакцій

детальну  
различн

терин. нау  
энт. оп. ста  
Добровлянскій, спец. 1  
Н. К. Мал  
П. Поспѣлов  
нѣ-Севрюгин  
реподаватель  
б. агроном  
скаго хозяй  
профессор  
П. О. Шир

1-го мая ;  
Бульварна:

Щотижневий журнал  
«Хозяйство» у 1906 році  
тільки розпочав свою роботу.  
Його редактор Михайло  
Петрович Шестаков залучав  
відомих і перспективних  
науковців, серед яких був  
Петро Родіонович Сльозкін.

Не входя въ пререканія по поводу достоинствъ общины, можно высказать хотя то законное желаніе, чтобы при юридическомъ освобожденіи крестьянина отъ общины было безъ лишней опеки предоставлено ему самому рѣшить, что онъ предпочтетъ. Ради же полного осуществленія всѣхъ послѣдствій новаго строя, надо подвинуть къ разрѣшенію и служебные вопросы, связанные съ сельскимъ бытомъ. Сюда относится широкая организація мелкаго кредита и меліоративнаго, упорядоченіе хлѣбной торговли съ устройствомъ сѣти мелкихъ элеваторовъ, приближеніе къ сельскому жителю всего требуемаго повседневными запросами жизни: юридической помощи, книги, аудиторіи.

Уяснить всѣ помѣстныя и индивидуальныя сочетанія отдѣльныхъ мѣропріятій: по округленію земельной площади, ея раздѣленію, можетъ быть при содѣйствіи переселенія и т. п.—все это задача и большая подготовительная работа, ожидающая своего признанія и своихъ дѣлателей. Кто и когда ее сдѣлаетъ, покажетъ будущее, но сдѣлать ее нужно, такъ какъ только на этомъ пути лежитъ прочное разрѣшеніе аграрнаго противорѣчія.

Проф. П. Слезкинъ.



У 1897 році Петро Родіонович заснував контрольньо-насіневу станцію в Києві та лабораторію Київського землеробського синдикату, якими керував до 1899 року.



11-ой  
Годъ изданія. **ХОЗЯЙСТВО** № 2-й  
11 Января 1907 г.

Еженедельный Сельско-Хозяйственный и Экономический Журналъ.

Подписная цѣна  
съ доставкой и пе-  
ресылкой: на годъ  
4 руб., на 1/2 года  
2 р. 50 к., отдель-  
ный номеръ 10 коп.  
Перевѣна адр. 20 к.  
Адресъ конторы  
Нивъ, Библиовскій  
бульваръ, № 9.  
Контора открыта  
съ 10 час. утра до  
3 час. пополудни.

Выходитъ по четвергамъ.

Адресъ редакціи и конторы

КИЕВЪ.

Библиовскій бульваръ, 9. Телефонъ 307.

Плата за объ-  
явленія: за 1 строку  
стоѣба (на стран.  
2) петита или за  
ея мѣсто *спереди*  
*текста* 15 коп.,  
*послѣ текста*  
8 коп. Свыше 10  
разъ *скидка* по  
соглашенію. Для  
вищихъ труа вы-  
мається половина  
таковы.

## Замѣтки по культурѣ сахарной свеклы.

Техническая сторона воздѣлыванія разныхъ растений чаще обсуждается въ спеціальной литературѣ, чѣмъ экономическая, хотя послѣдняя заслуживаетъ ничуть не меньше вниманія. Зависитъ это прежде всего отъ того, что матеріалами въ этомъ направленіи располагаютъ только сами хозяева-практики, а писать они не склонны и часто принципиально не желаютъ, дѣлая изъ экономики, въ противоположность всѣмъ видимой техникѣ, своего рода секретъ. Между тѣмъ, ближайшее обсужденіе интересныхъ экономическихъ вопросовъ, связанныхъ съ культурой наиболее важныхъ растений, принесло бы большую пользу практическому дѣлу, какую вообще способна принести общинность вмѣсто изолированности. Въ этихъ видахъ слѣдуетъ попытку затронуть культуру сахарной свеклы.

Значеніе любого растенія въ хозяйствѣ не остается однимъ и тѣмъ же за время знакомства съ нимъ; въ зависимости отъ быта, конкуренціи съ другими растеніями того же характера, и колебаній въ условіяхъ воздѣлыванія, это значеніе постоянно мѣняется свой смыслъ: растеніе то считается очень выгоднымъ для хозяйства, то убыточнымъ, то полезнымъ только своими побочными особенностями и т. п. Свекла, за свое сравнительно еще кратковременное существованіе въ культурѣ, не избѣгла общей участи, оказываясь въ неопредѣленномъ положеніи и мѣстами довольно шаткомъ по всему почти поясу своего распространенія. Въ видѣ практической замѣтки

У 1907 році журнал  
«Хозяйство» продовжує  
популяризувати сучасний  
стан сільського  
господарства та сприяти  
його економічному і  
технічному розвитку.  
Другий номер журналу,  
від 11 січня 1907 року,  
розпочинають «Замѣтки  
по культурѣ сахарной  
свеклы».

II-ой  
Годъ изданія.

# ХОЗЯЙСТВО № 7-й

15 Февраля 1907 г.

Еженедельный Сельско-Хозяйственный и Экономический Журналъ.

Подписная цѣна  
съ доставкой и пе-  
ресылкой: на годъ  
4 руб., на 1/2 года  
2 р. 50 к., отдѣль-  
ный номеръ 10 коп.  
Пересылка адр. 20 к.  
Адресъ конторы  
Кіевъ, Бибиновскій  
бульваръ, № 9.  
Контора открыта  
съ 10 час. утра до  
8 час. пополудни

Выходитъ по четвергамъ.

Адресъ редакціи и конторы

КІЕВЪ.

Бибиновскій бульваръ, 9. Телефонъ 307.

Плата за объ-  
явленія: за 1 строку  
срокомъ (на стран.  
2) пята или за  
ея мѣсто *спереди*  
*текста* 15 коп.,  
*послѣ текста*  
8 коп. Свыше 10  
разъ *скидка* по  
соглашенію. Для  
ищущихъ трудаизи-  
дается *половина*  
табелъ.

## По сезоннымъ вопросамъ.

### 1. Сѣменной матеріаль.

Начало года—время заготовки посѣвныхъ сѣмянъ. Въ это время въ хозяйствахъ сортируютъ свои сѣмена, подмолачиваютъ овесъ, гдѣ пользуются слабыми молотилками, и бросаютъ взоръ на новые прейскуранты сѣменныхъ фирмъ. Приобрѣтеніе нѣкоторыхъ сельско-хозяйственныхъ сѣмянъ тоже пріурочилось къ весеннему сроку, напр., кормовая вика къ январю, клеверъ къ февралю, а до тѣхъ поръ и цѣны на нихъ стоятъ совсѣмъ неопредѣленныя, и количества на рынкѣ остаются неизвѣстными. Зависитъ это отъ того, что многіе хозяева привыкли только въ самое послѣднее время передъ посѣвомъ рѣшать, будутъ ли брать они новые сорта или нѣтъ, посѣютъ ли вику или не посѣютъ; по отношенію къ новымъ сортамъ покупка нерѣдко рѣшается безъ заранѣе обдуманнаго намѣренія, а подъ вліяніемъ случайныхъ причинъ, прейскуранта сѣменнаго склада, встрѣчи съ сѣменнымъ торговцемъ. Представляетъ нѣкоторый интересъ выяснить, чѣмъ обусловливается такое положеніе дѣла, которое ведетъ за собою довольно неопредѣленное и часто случайное распространеніе разныхъ сортовъ и видовъ растений. Надо отмѣтить также и то, что положеніе въ хозяйствѣ какого-нибудь новаго сорта обыкновенно помнится первый, второй годъ, а далѣе о немъ почти забываютъ, или помнятъ только по названію, а далѣе мало извѣстно что съ нимъ происходитъ, ухудшается ли онъ, смѣшивается ли или просто вымираетъ.

Цікавою і для сучасного читача буде стаття П. Сльозкіна стосовно насінневого матеріалу, надрукована у №7 від 15 лютого 1907 року.

II-ой  
Годъ изданія. **ХОЗЯЙСТВО** № 22-й  
21 Іюня 1907 г.

Еженедельный Сельско-Хозяйственный и Экономический Журналъ.

Подписная цѣна  
съ доставкой и пересылкой: на годъ  
4 руб., на 1/2 года  
2 р. 50 к., отдельный номеръ 10 к.  
Пересылка адр. 20 к.  
Адресъ конторы  
Нювъ-Ебиновскій  
бульваръ, № 9.  
Контора открыта  
съ 10 час. утра до  
3 час. пополудня.

Выходитъ по четвергамъ.

Адресъ редакціи и конторы

КИЕВЪ.

Бибиновскій бульваръ, 9. Телефонъ 307.

Плата за объявленія: за 1 строку столбца (на стран. 2) петита или за ея мѣсто *спереди текста* 15 коп., *послѣ текста* 8 коп. Свыше 10 разъ скидка по соглашенію. Для ищущаго труда назначается половина талсы.

### Замѣтки по культурѣ сахарной свеклы.

Въ произведеніяхъ покойнаго М. Е. Салтыкова есть сказка объ Иванѣ богатомъ и Иванѣ бѣдномъ, разница между которыми состояла въ томъ, что при всемъ стараніи и трудахъ послѣдняго онъ не выходилъ изъ бѣдности, а первый продолжалъ непонятнымъ образомъ богатѣть. Когда же оба Ивана, послѣ безполезныхъ совмѣстныхъ успѣховъ разрѣшили, въ чемъ тутъ секретъ, обратились съ вопросомъ къ какому-то юридическому, то получили въ отвѣтъ довольно темную ссылку на какой-то „плантъ“: по плану такъ выходитъ, что одному богатѣть, а другому безъ усталы работатъ; къ примѣру—какъ если бы Иванъ бѣдный на горѣ живетъ, а Иванъ богатый въ котловинкѣ: что первый наработаешь, все само собой въ котловинку и катится.

Сказка эта приходитъ на память, когда случается подумать о взаимныхъ отношеніяхъ сельскаго хозяйства и такъ называемой обрабатывающей промышленности, даже и не сполна всей промышленности со всемъ ея техническимъ превосходствомъ, а насколько она касается сельскаго хозяйства на рынкѣ сбыта продуктовъ послѣдняго. Какую категорию этихъ продуктовъ ни взять, вездѣ найдемъ въ разной только степени одно и то же, т. е. весь рискъ и невыгода добыванія основнаго, „сырого“ продукта сосредоточены на одной сторонѣ, а всѣ выгоды, связанныя съ переходомъ къ потребителю—лежатъ на другой. Это касается и сахарной свеклы, и табака, и льна, и хлопка, и конопли, и хмеля—всюду Ивану бѣдному достаются корешки, а Ивану богатому верхки, или наоборотъ. Желательно поэтому выяснитъ, въ чемъ заключается фатальный характеръ „планты“, отзвѣвающейся съ такимъ по-

Петра Романовича хвилює  
питання не відповідності  
зусиль селянина по  
вирощуванню цукрового  
буряка і переробки його  
цукропереробними  
підприємствами.  
У 22 номері журналу  
«Хозяйство» за 1907 рік він  
намагається висвітлити ці  
проблеми і навіть  
звертається до літературних  
героїв М.Є. Щедрина.





Після захисту магістерської дисертації «Этюды о гумусъ» П.Р. Сльозкін стає екстраординарним, згодом – ординарним професор кафедри землеробства Київського політехнічного інституту, де працював до 1915.

Одночасно він був зарахований до штату міністерства фінансів Російської імперії. Обраний членом Всеросійського академічного союзу (1905р.), позаштатним професором Київських вищих приватних курсів (1906-1908 рр.).





Із 1908 року Петро Родіонович Сльозкін – декан сільськогосподарського відділення Київського політехнічного інституту. Його обирають членом Наукового товариства економістів у Києві, членом редколегії журналу борошномельних виробників «Русский мельник» (1908), він був співзасновником Київського агрономічного товариства (1909), членом Ґрунтової комісії Московського товариства сільського господарства, завідувачем музею товарознавства Київського комерційного інституту (до 1917).

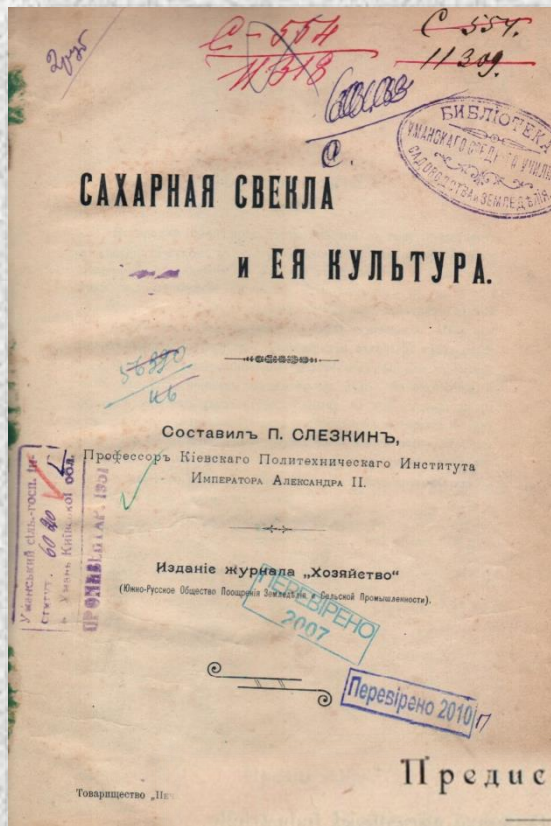


У 1912-1927 роках Петро Родіонович Сльозкін – завідувач лабораторії сільськогосподарського. товарознавства, декан економічного факультету, член піклувальної ради, ректор Київського державного комерційного інституту (1917). Одночасно з 1920 по 1927 – професор Київського інституту народного господарства.

Обирався членом сільськогосподарської секції Київського губернського держплану.

Ініціював створення крайового сільськогосподарського і промислового музею в м. Київ.

Із 1919 член Постійної сільськогосподарської комісії для вивчення природних багатств України ВУАН.



### Предисловіе.

Въ предлагаемой монографіи имѣется въ виду представить въ систематическомъ изложеніи возможно полный обзоръ нашихъ современныхъ свѣдѣній по биологіи сахарной свеклы и по практикѣ ея воздѣлыванія. Сочиненіе не претендуетъ на то, чтобы вся обширная литература отдѣльныхъ указаній, замѣтокъ и статей нашла себѣ мѣсто и упоминаніе на этихъ страницахъ. Цѣль его можно считать достигнутою, если каждая отдѣльная глава снабжена надежнымъ и подобраннымъ матеріаломъ, вполне характернымъ для современныхъ взглядовъ на дѣло. Въ изложеніи я старался избѣжать двухъ существенныхъ, на мой взглядъ, недостатковъ, это — неравномѣрности распредѣленія матеріала по главамъ, что указываетъ обыкновенно на неодинаковый интересъ автора къ разнымъ частямъ своего труда, и крупныхъ отступленій отъ главнаго предмета изложенія въ область другихъ отраслей знанія подъ видомъ поясненій.

В цей період з під пера Петра Родіоновича Сльозкіна виходять праці присвячені вивченню органічних речовин у ґрунті, ролі бактерій і добрив у підвищенні родючости ґрунту, агротехніці зернових і бобових культур, цукрового буряка.

За сприяння журналу «Хозяйство» виходить книга «Сахарная свекла и ея культура» (1908).

# Видання супроводжують детальні малюнки та діаграми.



Рисунки.

Табл. I.

- 1) Свекла Staraudine.
- 2) Свеклы Castelnaudary.
- 3) Бѣлая французская.
- 4) Силезская.
- 5) Сахарн. свекла по изображенію Ахарда.
- 6) Старая Имперьяль Кнауэра.
- 7) Электораль Кнауэра.
- 8) Имперьяль.
- 9) Бѣлая улучшенная Вильморена.
- 10) Розовая скороспѣлая Вильморена.
- 11) Клейванцлебенъ оригинальная.
- 12) Современныя формы Клейванцлебенъ Динше.
- 13) Современная форма Вильморенъ бѣлая.
- 14) 15 и 16—формы свеклы Симонъ Лорраля.



абл. VI.

1—Всходы пораженные корнеѣдомъ. 2—Нематода на корешкахъ. 3—Виѣдреніе личинокъ нематоды. 4—Вздутія на корешкахъ. 5—Личинка: а—ротовое остріе б—кишка, е—зачатки половыхъ органовъ. 6.—Самецъ. 7.—Самка: а—остріе, б—желудокъ, к—яичники, л—яйце-проходъ.

- 8) Свекловишій долгоносикъ и его личинка.
- 9) Проробненіе свеклы цыреомъ.

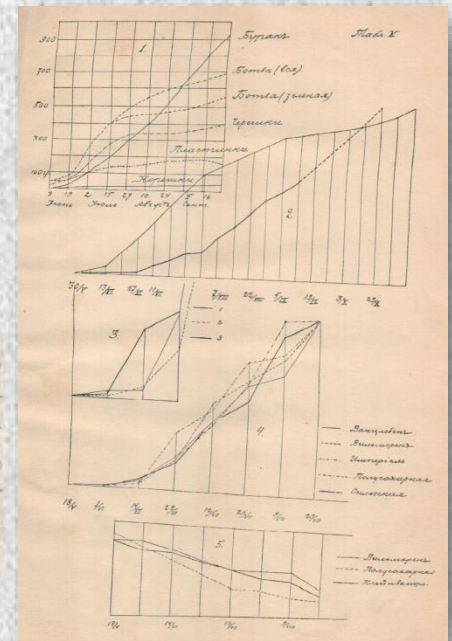


Табл. V.

- 1) Ростъ частей свекольнаго растенія по Э. Жирару.
- 2) Приростъ сухаго вещества свеклы: толстая линия—по Либшеру, тонкая—по Штримеру.
- 3) Ростъ сух. в-ва въ молодомъ возрастѣ: 1—по Моритцу, 2—по Вильдту, 3—по Либшеру.
- 4) Сравнительный приростъ сух. в-ва у разныхъ сортовъ по даннымъ г. Павловскаго.
- 5) Соотношеніе вѣса ботвы и корня по даннымъ г. Павловскаго.

Т. XV.

ЖУРНАЛЬ

1914 г.

# ОПЫТНОЙ АГРОНОМИИ

Russisches

JOURNAL FÜR EXPERIMENTELLE  
LANDWIRTSCHAFT

mit Wiedergabe des Inhalts der Originalarbeiten  
in deutscher Sprache.

Редакторъ-издатель проф. П. Коссовичъ.

Издается при участии большинства агрономических сил наших университетов, с-хоз. учебных заведений, а также опытных станций и полей:

Л. Ф. Альтгаузена; проф. П. Э. Баракова; В. С. Богдана; проф. С. М. Богдана; проф. Н. А. Богословского; проф. С. А. Богушевского; акад. И. П. Бородин; Г. И. Боча; проф. П. И. Броунова; проф. П. В. Будрина; проф. В. С. Буткевича; А. А. Бычихина; О. А. Вальтера; Н. И. Васильева; проф. В. Р. Вильямен; В. В. Винера; В. И. Виноградова; проф. А. И. Воейкова; проф. В. Ф. Вотчала; Г. И. Высоцкого; К. К. Гедройца; А. В. Генерозова; М. М. Грачева; проф. Н. Я. Демьянова; Г. Н. Дорогина; Н. А. Дьяконова; В. В. Ермакова; В. Заленского; С. А. Захарова; проф. П. А. Землячского; проф. Л. А. Иванова; С. Л. Иванова; проф. Д. Г. Иванова; К. Каменского; В. Г. Касаткина; Н. А. Кашилинского; А. Т. Кирсанова; проф. А. И. Набоких; Н. К. Недосекина; В. Л. Ольшеского; Н. В. Овсянко; А. В. Отыгальева; А. Помаскина; проф. Д. И. Праншинцова; Р. Э. Регеля; Г. Е. Риттера; В. Т. Ротмистрова; проф. С. И. Ростовцева; Д. Л. Рудзинского; проф. А. Н. Сабанина; А. С. Савина; проф. П. Р. Слезкина; Н. И. Соколова; проф. В. И. Сорокина; проф. И. А. Стебута; А. И. Стебута; В. И. Сукачева; проф. Г. И. Танфильева; проф. Е. А. Тихиряева; А. П. Тольского; Н. М. Тулайкова; проф. А. Э. Фортунова; проф. С. Л. Франкфурта; проф. И. О. Широких; П. О. Широких; И. С. Шулова; С. А. Яковлева, Ф. Б. Яновчика.

Книга 5

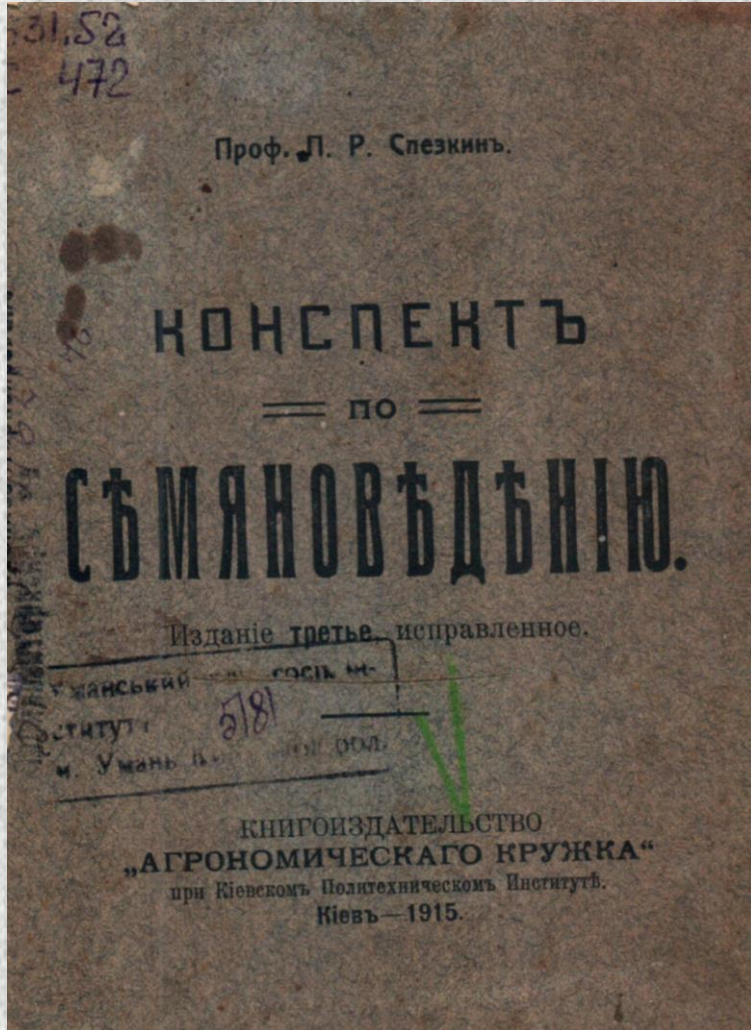
ПЕРЕВІРКА 183

Активну участь Петро Родіонович Сльозкін бере у виданні «Журнала опытной агрономии» за редакцією професора Петра Самсоновича Коссовича. Журнал видався за участі більшості агрономічних сил провідних університетів, сільськогосподарських навчальних закладів, а також дослідних станцій та полів. Список авторитетних науковців вражає.

Праншинцова, Р. Э. Регель, Г. Е. Риттер, В. Т. Ротмистрова, Ростовцева; Д. Л. Рудзинского; проф. А. Н. Сабанина; А. С. Савина; П. Р. Слезкина; Н. И. Соколова; проф. В. И. Сорокина; проф. И. А. Стебута; В. И. Сукачева; проф. Г. И. Танфильева; проф. Е. А. Тихиряева; А. П. Тольского; Н. М. Тулайкова; проф. А. Э. Фортунова; С. Л. Франкфурта; проф. И. О. Широких; П. О. Широких; И. С. Шулова; С. А. Яковлева, Ф. Б. Яновчика.

ПЕРЕВІРКА 183

Книга 5



У передмові до третього видання «Конспекта по съмяновѣдѣнію» професор Сльозкін наголошує: «Прогрес всієї прикладної агрономії залежить від прогресу наукової агрономії, тобто від розробки біології культурних рослин».

«Істина прикладна агрономія має бути заснована на знанні біологічних явищ і успішно розвиватися лише зі зростанням цього знання. Ми лише настільки можемо успішно втручатися у життя рослин, наскільки знаємо послідовні її явища, тому біологія рослин є єдиний фундамент прикладної агрономії».

«Конспект по сѣмяновѣдѣнію» має історичну цінність, як свідчення кропіткої роботи викладача чи студента: знаки питаня на полях, номерація визначень, роз'яснення та доповнення до тексту тощо. Зараз ми не дізнаємося ім'я автора цих позначок, але вони назавжди залишаться в історії.

— 8 —

Минеральна речовина в сѣменах в'єднане з органічеським речевством переважно слѣдуюча: фосфор, сѣра, калій и магній (в зародышѣ), тогда какъ известь и кремній находятя больше в оболочкахъ.

По частямъ сѣмени пластич. матеріаль и зола распреѣлены неодинаково: зародышъ богатъ органичеськимъ бѣлкомъ, жиромъ и золой, крахмала в немъ совсѣмъ нѣтъ, за рѣдкими исключениями (рисъ). Крахмаль и замѣняющіе его запасныя матеріалы (жиръ, амилоидъ), а также запасной бѣлокъ — сосредоточены в эндоспермѣ и сѣмянодоляхъ.

Оболочка сѣмени (собственная и часто прибавочная плодовая) представляетъ нѣсколько слоевъ разнаго характера, в число которыхъ входитъ толстостѣнный защитный (кутикула и плотный слой строенія (служашій для запасанія влаги) и слой пигментный, в котомъ лежатъ специфическія для прикрѣпленія красящаго вещества. В отдѣльныхъ случаяхъ кутикулярный слой снабженъ защѣпками для прикрѣпленія сѣмени къ землѣ (многія сорныя р.) или слизистымъ слоемъ (ленъ, крестоцвѣтныя). Когда имѣется значительная плодовая оболочка, то защитное значеніе оболочки сѣмени уменьшается, и строеніе послѣдней слабѣе (овесъ сравнитъ съ пшеницей).

Органы вегетативнаго размноженія (луковицы, клубни, корни, черенки) содержатъ тѣ же запасныя вещества, которыя и служатъ для развитія почекъ до времени укорененія побѣговъ. Картоф. клубень представ-

— 9 —

ляетъ разрастаніе конца подземнаго стебля покрытаго почками. По строенію онъ отличается отъ стебля масовымъ развитіемъ центральной деренхимы, происшедшей изъ легенированной древесинной ткани. Содержимое клубня: вода (75%), крахмаль (10—24%), бѣлковое в-во (1—2%), клетчатка 4%, минеральное в-во—1% (преимущественно калій). Свекольный корнеплодъ (буракъ) представляетъ разрастаніе подсѣмянодольнаго колѣна и корня. Запасное в-во его: сахаръ (6—18%). Другіе корнеплоды отличаются еще большимъ содержаніемъ воды (кольраби, рѣпа). Морковь содержитъ воды меньше другихъ. Чѣмъ больше воды, тѣмъ хуже сохраняется корнеплодъ.

Процессы проростанія характеризуются паразитической жизнью зародыша или почки (у картофеля, корнеплода и черенка) на счетъ готоваго запаса пластическихъ веществъ. Концомъ этихъ процессовъ считается позеленіе ростка и пробужденіе его способности ассимилировать углекислоту. Для проявленія жизни в зародышѣ и начала процесса питанія его необходимъ переходъ питательныхъ веществъ в растворимое состояніе и пробужденіе жизненной энергии ростка, переходъ отъ скрытой жизни къ активной, подъ вплиніемъ кислорода и достаточной температуры среды. Раствореніе запасовъ обусловливается поглощеніемъ воды или набуханіемъ сѣмени. Вбраніе воды всею поверхностью сѣмени происходитъ съ большою быстротой, в зависимости отъ свойствъ оболочки и главнымъ образомъ отъ сопротивленія защитнаго слоя.

— 14 —

Кислородъ является также необходимымъ факторомъ проростанія, ибо только в его присутствіи возни и полученіе энергии для поддержанія роста. При отсутствіи кислорода, напр., при слишкомъ глубокомъ посѣвѣ в плотную почву, проростаніе задерживается. О должномъ доступѣ кислорода, или о свободномъ сообщеніи атмосферы почвенной и о свободномъ обработкѣ почвы. Жизнь сѣмянъ съ общей — заботится ообычной пропорціи кислорода, и растения требуютъ проростаніе не проявляется.

Внутренніе процессы проростанія начинаются очень рано, задолго до появленія корешка наружу. В периодъ проростанія пластическія в-ва запаса испытываютъ превращенія съ помощью энзимовъ: крахмаль — в декстрины и в сахаръ, жиры — в крахмаль и сахаръ. Растворимые продукты передвигаются в зародышъ (у злаковъ съ помощью передвигающагося слоя клеточекъ щитка, у двусѣмянодольныхъ по сосудистымъ пучкамъ); бѣлки переходятъ в амидныя соединенія и аспарагинъ. Всѣ эти явленія принципиально сходны съ процессами пищеваренія у животныхъ активной ассимиляціи, расходуетя только часть плазасного запаса; по извѣстнымъ даннымъ 3,18% у рапса, 8,8% у гороха, 12,5% у конопли. Расходъ зависитъ отъ степени благоприятности условий роста. При наименѣе благоприятныхъ мыслимо истощеніе до начала активной жизни и замираніе зародыша. Проростающее сѣмя согрѣвается отъ усиленнаго отложенія



